

Unsere Produkte sind aus hochwertigen Materialien gefertigt und auf eine lange Lebensdauer ausgelegt. Eine regelmäßige Reinigung und Pflege der Oberflächen erhalten deren ansprechende Optik und schützen die Materialien im Außenbereich vor Witterungseinflüssen. **Bitte beachten Sie sowohl die allgemeinen als auch die speziellen Hinweise zu den einzelnen Oberflächen in diesem Dokument. Sollten Sie Reinigungsmittel im Handel erwerben und einsetzen, beachten Sie bitte auch deren Gebrauchsanweisung.** Wir bitten um Verständnis, dass wir für Schäden, die durch die Nichtbeachtung der Pflegehinweise entstehen, keine Haftung übernehmen können.

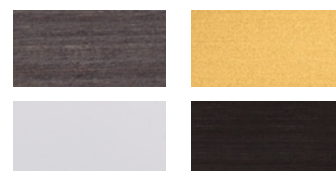
Allgemeine Hinweise

In den meisten Fällen ist ein feuchter weicher Lappen zur regelmäßigen Reinigung Ihrer SKS-Produkte ausreichend. Zum Anfeuchten können Sie reines, kaltes oder warmes Wasser verwenden. Bei fettigen Verschmutzungen setzen Sie durch Zugabe von ein wenig Spülmittel oder einem ähnlich sanften, ph-neutralen Reiniger eine milde Seifenlösung an. Nur bei stärkeren Verschmutzungen sind weitere Maßnahmen nötig, die unten zu den verschiedenen Oberflächen beschrieben werden. Testen Sie das Ergebnis Ihrer Reinigungsmaßnahme stets zuerst an einer kleinen, unauffälligen Stelle.

Nutzen Sie zur Reinigung unserer Produkte bitte **keine scheuernden, schleifmittelhaltigen Reinigungsmittel und keine kratzenden Schwämme oder Tücher**, auch keine Mikrofasertücher. Insbesondere auf spiegelnd glatten Oberflächen würde man selbst feinste Kratzspuren sehen. Fusselfreie, weiche Tücher, weiche Schwämme oder ein Fensterleder sind hier das Mittel der Wahl. Arbeiten Sie mit nur angefeuchteten Lappen und **vermeiden Sie das übermäßige Aufbringen von Wasser**, um umliegende elektrische Bauteile nicht in Mitleidenschaft zu ziehen. Aus demselben Grund dürfen auch unten genannte Reinigungsmittel nur sparsam aufgetragen werden. Sie können warmes Wasser verwenden, um die Entfettung zu unterstützen, **sehen Sie aber bitte vom Einsatz heißen Wassers ab**. Entfernen Sie Reinigungsmittel stets rückstandslos und trocknen Sie die Flächen im Anschluss gut ab, damit keine Kalkflecken entstehen. Die Verwendung von entmineralisiertem Wasser trägt ebenfalls zur Vermeidung von Kalkflecken bei.

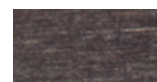
Aluminium eloxiert (braun, gold, silber, schwarz)

In der Regel ist Wasser oder eine milde Spülmittellösung für die Reinigung ausreichend. Für hartnäckigere Verschmutzungen können Sie nicht scheuernde Metallpflegeprodukte verwenden.



Messing brüniert

Brüniertes Metall bildet mit der Zeit auf der Oberfläche eine Patina, die sowohl als Schutzschicht fungiert als auch optisch sehr ansprechend ist. Der Einsatz von Reinigungsmitteln kann diese Schicht zerstören. Säubern Sie die Oberfläche daher bitte vorsichtig mit einem weichen Lappen. Falls Sie eine Verstärkung des Patina-Effekts verhindern wollen, können Sie die Oberfläche durch das Auftragen eines natürlichen Wachses oder speziellem Brünier-Öl versiegeln.



Messing gebürstet

Reinigen Sie gebürstetes Messing mit warmem Seifenwasser oder einem speziellen Messingreiniger.



Messing poliert

Reinigen und polieren Sie diese Oberfläche mit einer handelsüblichen Messingpolitur.



Edelstahl spiegelglänzend silber, VA Titan Gold

Entfernen Sie leichte Verschmutzungen mit warmem Wasser oder Seifenwasser. Zur Entfernung stärkerer Verschmutzungen können Sie im Handel spezielle, schleifmittelfreie Edelstahlreiniger erwerben. Reinigen Sie Ihre Edelstahloberfläche bitte regelmäßig, um Flugrost durch eventuell angewehrte Metallpartikel zu vermeiden.



Edelstahl gebürstet, geschliffen

Reinigen Sie die Edelstahloberfläche wie unter „Edelstahl spiegelglänzend“ dargestellt. Führen Sie die Reinigung dabei in Bürst- bzw. Schleifrichtung durch. Reinigen Sie Ihre Edelstahloberfläche bitte regelmäßig, um Flugrost durch eventuell angewehrte Metallpartikel zu vermeiden.



Alu Edelstahloptik

Feuchten Sie zur Reinigung ein weiches Tuch mit warmem Wasser an. Sie können alternativ auch ein mildes Seifenwasser nutzen.



Edelstahl und Messing PVD beschichtet, galvanisiert

PVD-Beschichtungen und Galvanisierungen werden in unterschiedlichen Farben sowie in matten und glänzenden Oberflächen angeboten. Reinigen Sie diese Materialien nur mit klarem Wasser oder einer fettlösenden milden Seifenlauge. Bei hochglänzenden Oberflächen achten Sie bitte besonders darauf, dass das Tuch weich und frei von Fremdpartikeln ist.



Verchromte Oberflächen

Sollte es Ihnen nicht möglich sein, das Chrom allein durch ein weiches Tuch wieder zum Glänzen zu bringen, nutzen Sie bitte eine Chromreinigungspaste aus dem Handel.



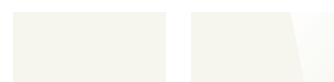
Lackierte oder pulverbeschichtete Oberflächen

Lackierte oder pulverbeschichtete Oberflächen bieten wir in RAL/DB-Farbtönen nach Wahl an. Zur Pflege verwenden Sie einen weichen, fusselreifen Lappen und klares, lauwarmes Wasser. Die Zugabe von ph-neutralem Reinigungsmittel ist ebenfalls möglich.



Kunststoff, matt und glänzend

Sie können zusätzlich zu einer feuchten Reinigung gelegentlich einen Kunststoff-Reiniger benutzen, dadurch wird der Reinigungseffekt verstärkt.



Glasoberflächen

Benutzen Sie einen weichen Lappen oder ein Fensterleder zusammen mit einer milden Seifenlösung oder einem handelsüblichen Glasreiniger.



Plexiglas

Plexiglas sollten Sie nicht trocken abwischen, da dadurch Kratzer entstehen können und sich die Oberfläche elektrostatisch auflädt, wodurch in der Folge leichter Staub angezogen wird. Feuchten Sie stattdessen ein weiches, fusselreies Tuch mit einem milden Seifenwasser an. Elektrostatische Aufladungen vermeiden Sie über einen gewissen Zeitraum durch den Einsatz von antistatischen Kunststoffreinigern. In diesem Fall bitte nur mit einem sauberen Tuch nachwischen, aber nicht vollständig trockenreiben. Stärkere Verschmutzungen können Sie mit benzolfreiem Waschbenzin, Isopropanol, einem milden handelsüblichen, milden Glasreiniger oder einem Kunststoff-Reiniger entfernen. Sehen Sie bitte insbesondere vom Einsatz von benzol- oder lösungsmittelhaltigen Reinigern (Verdünnungen) ab. Diese würden das Plexiglas beschädigen.



Farblich ausgelegte Gravuren, schwarz gelaserte Texte und Ziffern, Digitaldruck

Die Reinigung dieser Elemente darf ausschließlich durch ein fusselreies, weiches Tuch und, falls nötig, mit einer sehr milden Seifenlauge erfolgen. Aggressivere Reiniger oder Lösungsmittel würden zu dauerhaften Schäden führen.

Schlösser und Scharniere

Zur Pflege von Schlössern und Scharnieren ist Grafitöl oder -spray bestens geeignet. Achten Sie bitte darauf, dass keine Reste auf den umliegenden Oberflächen zurückbleiben, da sonst Verfärbungen entstehen können.

Our products are made of high quality materials and designed for a long life. Regular cleaning and care of the surfaces maintain their attractive appearance and protect the materials from weathering in outdoor areas. **Please comply with both the general and the specific instructions for the individual surfaces in this document. If you purchase and use cleaning agents, please also observe their instructions for use.** Please understand that we cannot accept any liability for damage caused by failure to observe the care instructions.

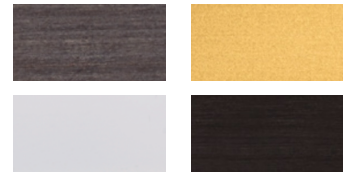
General notes

In most cases a damp soft cloth is sufficient for regular cleaning of your SKS products. You can use pure, cold or warm water for moistening. For greasy soiling, prepare a mild soapy water by adding **a little** washing-up liquid or a similarly gentle, ph-neutral cleaner. Only heavier soiling requires further measures, which are described below for the various surfaces. Always test the result of your cleaning measure on a small, inconspicuous area first.

When cleaning our products, please **do not use any scouring, abrasive cleaning agents and no scratching sponges or cloths**, i.e. also no microfiber cloths. Especially on mirror-like smooth surfaces you would see even the finest scratch marks. Lint-free, soft cloths, soft sponges or a chamois are the means of choice here. Work with only damp cloths and **avoid excessive application of water** to avoid damaging surrounding electrical components. For the same reason, cleaning agents mentioned below should also be applied sparingly. You may use warm water to assist in degreasing, but please **refrain from using hot water**. Always remove cleaning agents without leaving any residue and dry the surfaces well afterwards to avoid lime stains. The use of demineralized water also helps to prevent lime stains.

Anodized aluminum (brown, gold, silver, black)

Usually, water or a mild soapy water is sufficient for cleaning. For more stubborn stains, you can use non-abrasive metal care products.



Burnished brass

Burnished metal forms a patina on the surface over time, which acts as a protective layer as well as being very visually appealing. The use of cleaning agents can destroy this layer. Therefore, please clean the surface carefully with a soft cloth. If you want to prevent the patina effect from intensifying, you can seal the surface by applying a natural wax or special burnishing oil.



Brushed brass

Clean brushed brass with warm soapy water or a special brass cleaner.



Polished brass

Clean and polish this surface with a commercial brass polish.



Stainless steel mirror finish silver, VA titanium gold

Remove light soiling with warm water or soapy water. To remove heavier soiling, you can purchase special, abrasive-free stainless steel cleaners in store. Please clean your stainless steel surface regularly to avoid flash rust caused by scattered metal particles.



Brushed, ground stainless steel

Clean the stainless steel surface as shown under "Stainless steel mirror finish". Carry out cleaning in the same direction as the brushing or grinding. Please clean your stainless steel surface regularly to avoid flash rust caused by scattered metal particles.



Aluminium stainless steel finish

Dampen a soft cloth with warm water or mild soapy water for cleaning.

**Stainless steel and brass PVD coated, galvanised**

PVD coatings and galvanisation are offered in different colors and in matt and glossy surfaces. Clean these surfaces only with clear water or a grease-dissolving mild soap solution. For high-gloss surfaces, please take special care that the cloth is soft and free of foreign particles.

**Chrome-plated surfaces**

If you are unable to make the chrome shine again with a soft cloth alone, please use a chrome cleaning paste from the store.

**Painted or powder-coated surfaces**

We offer painted or powder-coated surfaces in RAL/DB colors of your choice. For maintenance, use a soft, lint-free cloth and clear, lukewarm water. Adding ph-neutral cleaning agents is also possible.

**Plastic, matt and glossy**

In addition to damp cleaning, you can occasionally use a plastic cleaner; this will enhance the cleaning effect.

**Glass surfaces**

Use a soft cloth or chamois together with a mild soapy water or a commercial glass cleaner.

**Plexiglas**

You should not wipe Plexiglas dry, as this can cause scratches and the surface becomes electrostatically charged, subsequently attracting dust more easily. Instead, dampen a soft, lint-free cloth with a mild soapy water. You can avoid electrostatic charges over a certain period of time by using antistatic plastic cleaners. In this case, please only wipe with a clean cloth, but do not rub completely dry. Heavier soiling can be removed with benzene-free petroleum ether, isopropanol, a mild commercial glass cleaner or a plastic cleaner. Please refrain from using cleaners containing benzene or solvents (thinners). These would damage the Plexiglas.

**Colored engravings, black lasered texts and numbers, digital printing**

These elements may only be cleaned using a lint-free, soft cloth and, if necessary, a very mild soapy water. More aggressive cleaners or solvents would damage them permanently.

Locks and hinges

For the care of locks and hinges, graphite oil or spray is most suitable. Please make sure that no residue remains on the surrounding surfaces, otherwise discoloration may occur.