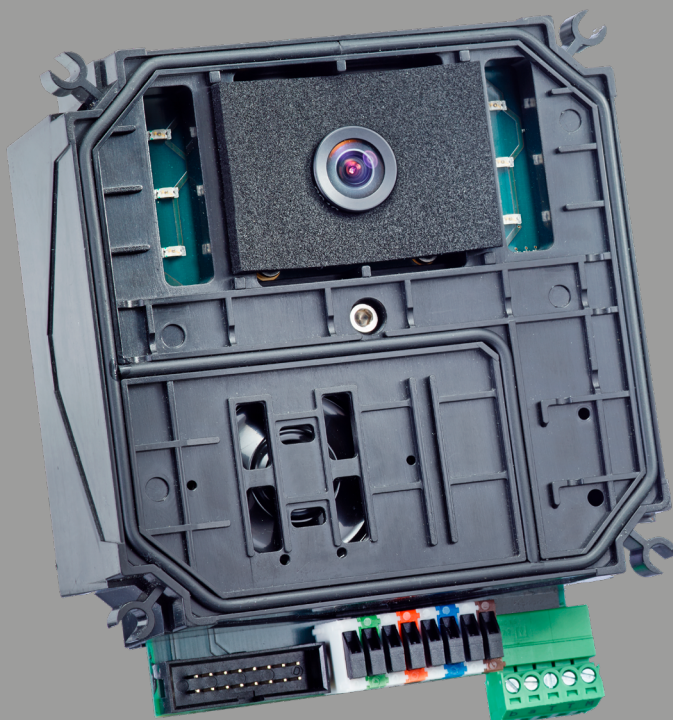


INSTALLATIONS ANLEITUNG

INSTALLATION INSTRUCTIONS

Kombiniertes Kamera-/
Sprachmodul IP



Inhaltsverzeichnis

| | | |
|-----------|-----------------------------|-----------|
| 1 | Bedienungsanleitung | 3 |
| 2 | Beschreibung | 3 |
| 2.1 | Bestimmungsgemäßer Gebrauch | 3 |
| 2.2 | Leistungsmerkmale | 3 |
| 2.3 | Lieferumfang | 4 |
| 2.4 | Lagerung und Transport | 4 |
| 2.6 | Modifikation | 4 |
| 2.7 | Sicherheit | 4 |
| 3 | Montage | 5 |
| 3.1 | Montageort | 5 |
| 3.2 | Zeichnungen | 5 |
| 3.2.1 | Frontansicht | 5 |
| 3.2.2 | Ansicht von oben | 6 |
| 3.3 | Montagezeichnung | 6 |
| 4 | Klemmen | 7 |
| 4.1 | Klemmenbezeichnungen | 7 |
| 4.1.1 | Tastenmatrix | 7 |
| 4.1.2 | Ethernetanschluss | 8 |
| 4.1.3 | Klingeltasterbeleuchtung | 9 |
| 5 | Inbetriebnahme | 10 |
| 5.1 | Einstellungen | 10 |
| 5.1 | Klingeltasterbeleuchtung | 10 |
| 6 | Technische Daten | 11 |
| 7 | Service | 11 |
| 7.1 | Gewährleistung | 11 |
| 7.2 | Service und Support | 11 |
| 7.3 | Anschrift | 11 |
| 8 | Entsorgungshinweise | 12 |
| 9 | Haftungsausschluss | 12 |
| 10 | Notizen | 13 |

1 Bedienungsanleitung



WICHTIG!
VOR GEBRAUCH SORGFÄLTIG LESEN!
FÜR SPÄTERES NACHSCHLAGEN AUFBEWAHREN!

2 Beschreibung

Das Kombinierte Kamera-/Sprachmodul IP wird in die Haus- oder Etagentürstation integriert. An das Kamera-/Sprachmodul können bis zu 48 Klingeltasten angeschlossen werden.

Zusätzlich beinhaltet das Kombinierte Kamera-/Sprachmodul Lautsprecher und Mikrofon zur Sprachübertragung. Die integrierte Kamera überträgt das Videobild von der Haus- oder Etagentürstation zu den Innensprechstellen. Bei geringer Beleuchtung wechselt das Kameramodul in den Schwarz/Weiß Modus und sorgt dadurch für eine bessere Sichtbarkeit der Besucher.

2.1 Bestimmungsgemäßer Gebrauch

- ✓ Das Kombinierte Kamera-/Sprachmodul IP ist ausschließlich zum Einbau in SKS Türstationen in einem SKS IP-System vorgesehen und darf in keinem anderen System betrieben werden.
- ✓ Das Kombinierte Kamera-/Sprachmodul IP dient im Rahmen der Hauskommunikation der Übertragung von Videobildern von der Türstation zu allen daran angebotenen Innensprechstellen und/oder anderen Endgeräten (Smartphone oder PC) sowie zur Sprachübertragung von der Türstation zu Innensprechstellen bzw. Endgeräten und umgekehrt.
- ✓ Das Kombinierte Kamera-/Sprachmodul IP ist nicht zur Videoüberwachung vorgesehen.
- ✓ Zum bestimmungsgemäßen Gebrauch zählt auch die Einhaltung der Herstellervorgaben zu Gebrauch, Pflege und Wartung.
- ✓ Das Kombinierte Kamera-/Sprachmodul IP ist für den Betrieb im wettergeschützten Außenbereich geeignet.

2.2 Leistungsmerkmale

- ✓ Zum Einbau in SKS Türstationen mit bis zu 48 Klingeltasten
- ✓ Zusätzlich beinhaltet das Kamera-/Sprachmodul Lautsprecher und Mikrofon zur Sprachübertragung
- ✓ Datenübertragung über kabelgebundenes Ethernet
- ✓ Full Duplex Sprachübertragung
- ✓ Maximale Auflösung der Kamera: 1280 px (H) x 720 px (V)
- ✓ Weitwinkelobjektiv
- ✓ Wirksame Ausleuchtung bei Nacht mittels 6 Infrarot LEDs
- ✓ Empfohlene Einbauhöhe: 1,45 m bis 1,65 m (Mittelpunkt der Kameralinse)
- ✓ Arbeitstemperaturbereich: -20 °C bis +50 °C
- ✓ Feuchtigkeit: 20 % bis 90 %, nicht kondensierend
- ✓ Direktes Gegenlicht ist zu vermeiden
- ✓ Direkter Anschluss an gebäudeseitige CAT 7 Leitung
- ✓ Energieversorgung: PoE+ (802.3at-2009)
- ✓ Mit Montagezubehör
- ✓ Maße: 102 x 130 x 45 mm

2.3 Lieferumfang

- ✓ Kombiniertes Kamera-/Sprachmodul
- ✓ Kamerafrontplatte
- ✓ Anschlussadapter
- ✓ Installationsanleitung

2.4 Lagerung und Transport

Nur in Originalverpackung transportieren, trocken und kühl lagern.

2.5 Pflegehinweise

Reinigen Sie das Gerät nur mit einem weichen Tuch, welches mit einer milden Seifenlösung angefeuchtet ist. Trockene Reinigung, aggressive Reiniger und Scheuermittel können die Oberfläche beschädigen.

2.6 Modifikation

Eine Modifikation (Umbau oder Änderungen) des Kombinierten Kamera-/Sprachmoduls IP ist nicht erlaubt.

2.7 Sicherheit



Gefahr für Personen durch einen elektrischen Schlag. Verbrennungsgefahr, Geräteschäden und Fehlfunktionen. Bei der Installation sind die Richtlinien der VDE 0100 und VDE 0800 einzuhalten (Deutschland).

Gegenmaßnahmen:

- ✓ Schalten Sie zu Beginn der Arbeiten alle spannungsführenden Leitungen frei.
- ✓ Sichern Sie die ausgeschalteten Leitungen gegen irrtümliches Wiedereinschalten.
- ✓ Stellen Sie Spannungsfreiheit durch Messung fest.
- ✓ Decken Sie benachbarte, unter Spannung stehende oder leitfähige Teile ab.
- ✓ Alle Arbeiten und elektrische Anschlüsse müssen den nationalen Bestimmungen des jeweiligen Landes entsprechen.



Montage, Installation, Reparaturen und Inbetriebnahme dürfen nur durch Elektrofachpersonal vorgenommen werden!
Für Arbeiten an Anlagen mit Netzanschluss 230 V Wechselspannung sind die Sicherheitsforderungen nach DIN VDE 0100 zu beachten.

Die SKS Planungshilfe für 2-Draht Audio und 6-Draht Video (Download unter www.sks-kinkel.de) muss bei der Installation beachtet werden!

3 Montage

3.1 Montageort

Eine optimale Beleuchtung sowie die Auswahl des Montageorts sind ausschlaggebend für eine gute Bildqualität und Funktionalität des Kombinierten Kamera-/Sprachmoduls.

Wählen Sie einen regengeschützten Ort und vermeiden Sie Gegenlicht!

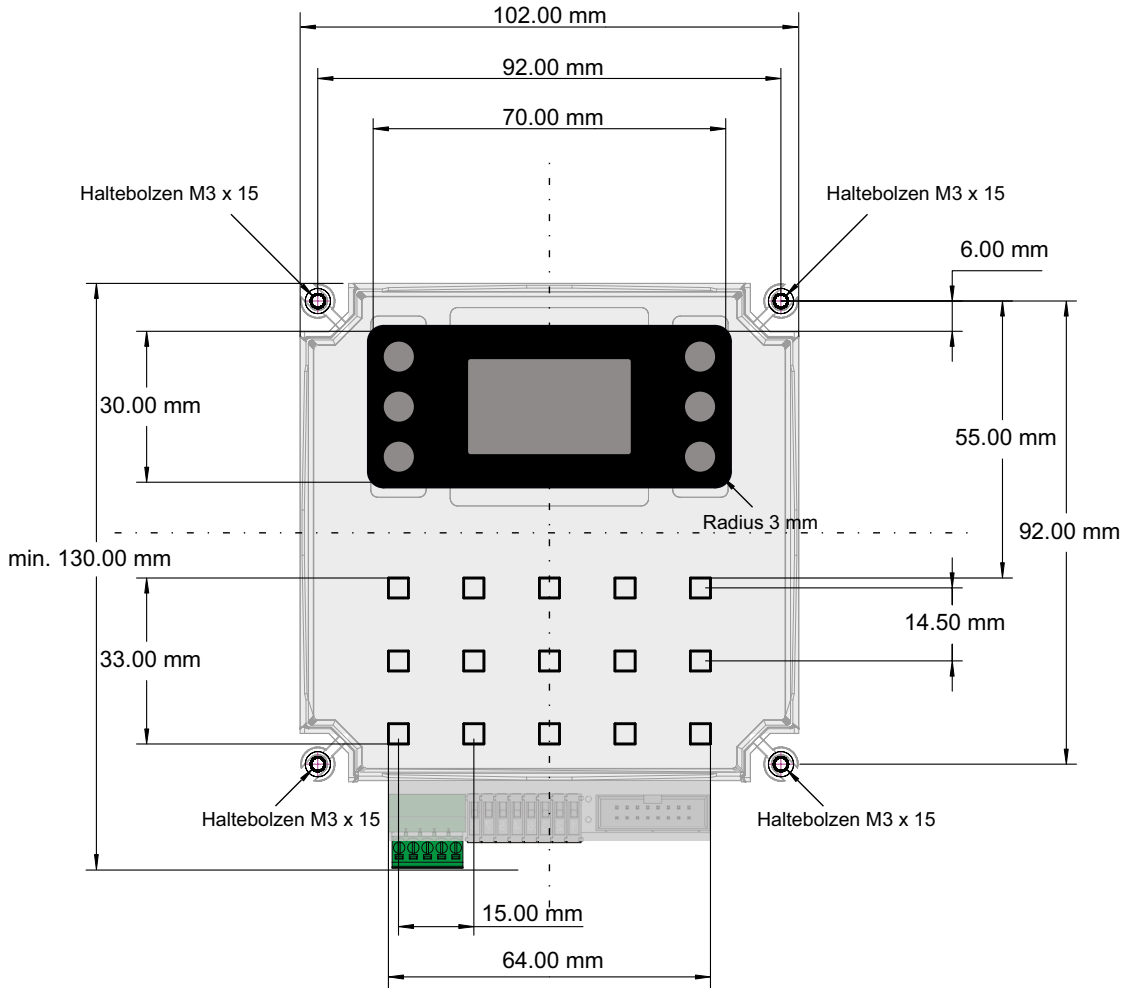
D. h. die Kamera sollte nicht auf eine Lichtquelle wie z. B. Eingangsbeleuchtung, Straßenlaterne oder ähnliches ausgerichtet werden. Zudem sollte eine direkte Sonneneinstrahlung auf die Kamera vermieden werden.

Wählen Sie einen kontrastarmen, nicht zu hellen Bildhintergrund, um eine optimale Videoqualität zu erreichen.

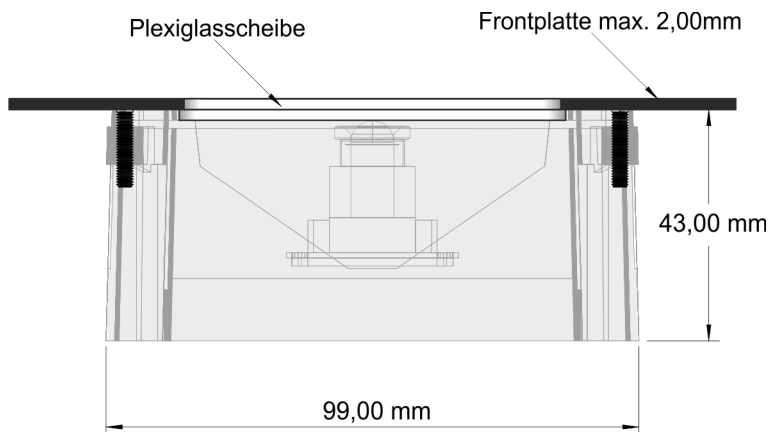
Die empfohlene Einbauhöhe des Kombinierten Kamera-/Sprachmoduls beträgt 1,45 m bis 1,65 m (Mittelpunkt der Kameralinse), damit die Kamera davorstehende Personen optimal erfassen kann und der Bediener sich nicht bücken oder strecken muss, um die Türstation zu erreichen.

3.2 Zeichnungen

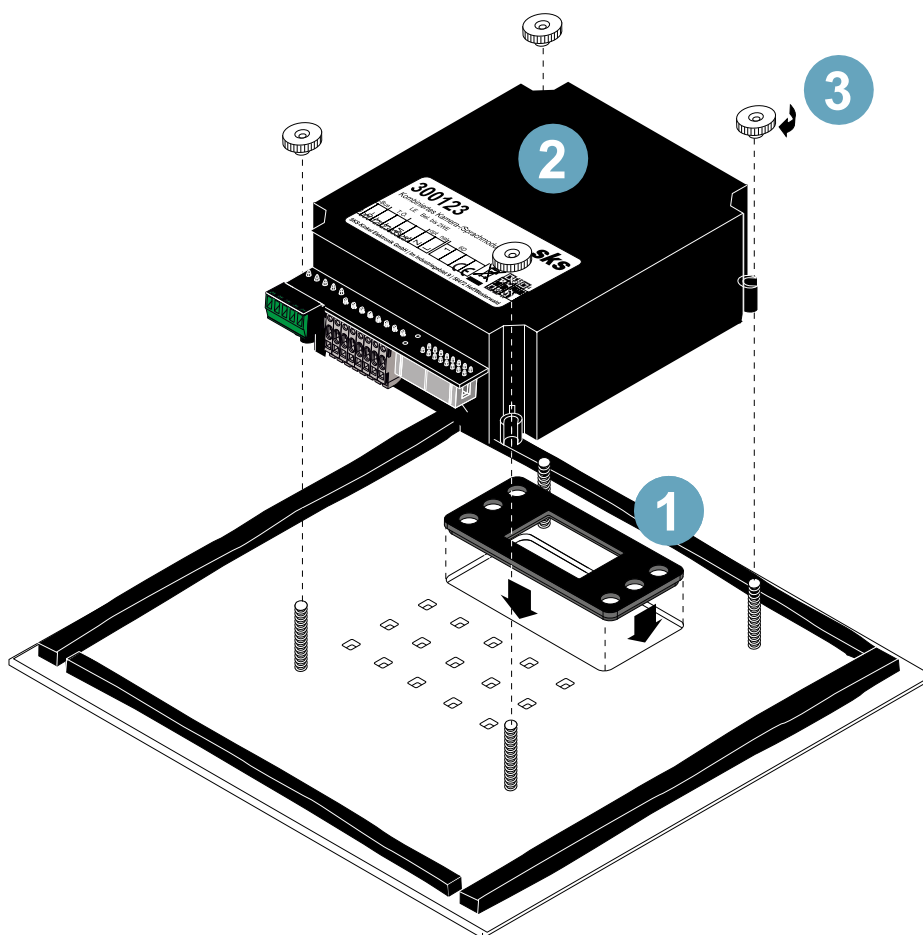
3.2.1 Frontansicht



3.2.2 Ansicht von oben



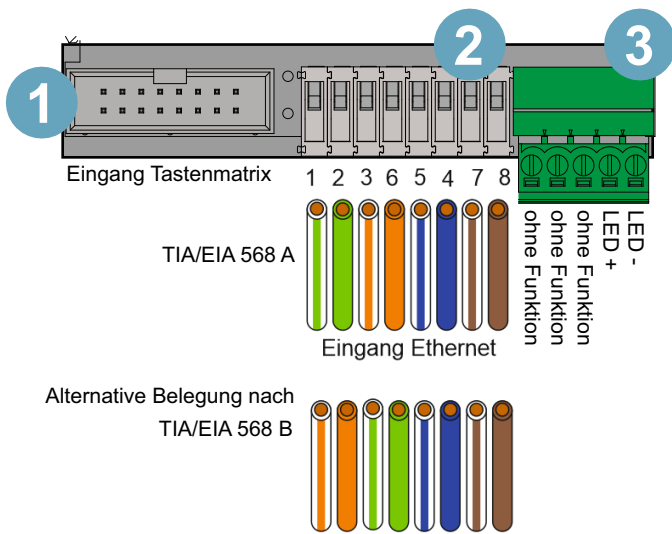
3.3 Montagezeichnung



Legen Sie zuerst das Plexiglas in den Ausschnitt der Frontplatte Ihrer Türstation ein (1), hierbei empfehlen wir eine Eindichtung des Glases mit Silikon.

Schieben Sie nach dem Trocknen des Silikons das Kamera-/Sprachmodul IP (2) wie abgebildet über die Bolzen und schrauben es anschließend mit den beiliegenden Muttern fest.

4 Klemmen



1 Anschluss Tastenmatrix, 2 Anschluss Ethernet, 3 Klemmenblock für Klingeltasterbeleuchtung

4.1 Klemmenbezeichnungen

4.1.1 Tastenmatrix

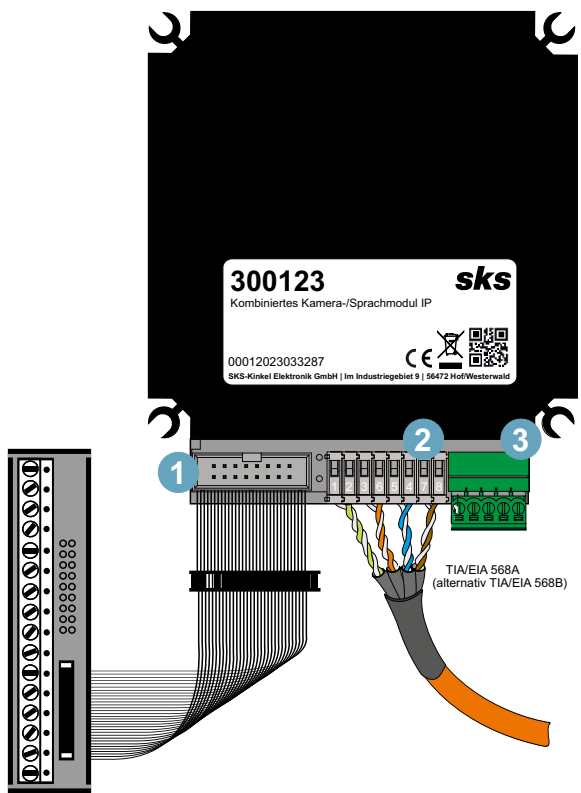
Stecken Sie den Stecker zum Anschluss der Tastenmatrix in Buchse 1.

| Klemme | Bezeichnung |
|----------|--------------------------------|
| A bis D | Erster Anschluss Klingeltaste |
| 1 bis 12 | Zweiter Anschluss Klingeltaste |

Die Klingeltaster werden mit dem Anschlussadapter zur einer Tastenmatrix zusammengeschaltet. Die Klemmen haben die Buchstaben **A bis D** und die Zahlen **1 bis 12**.

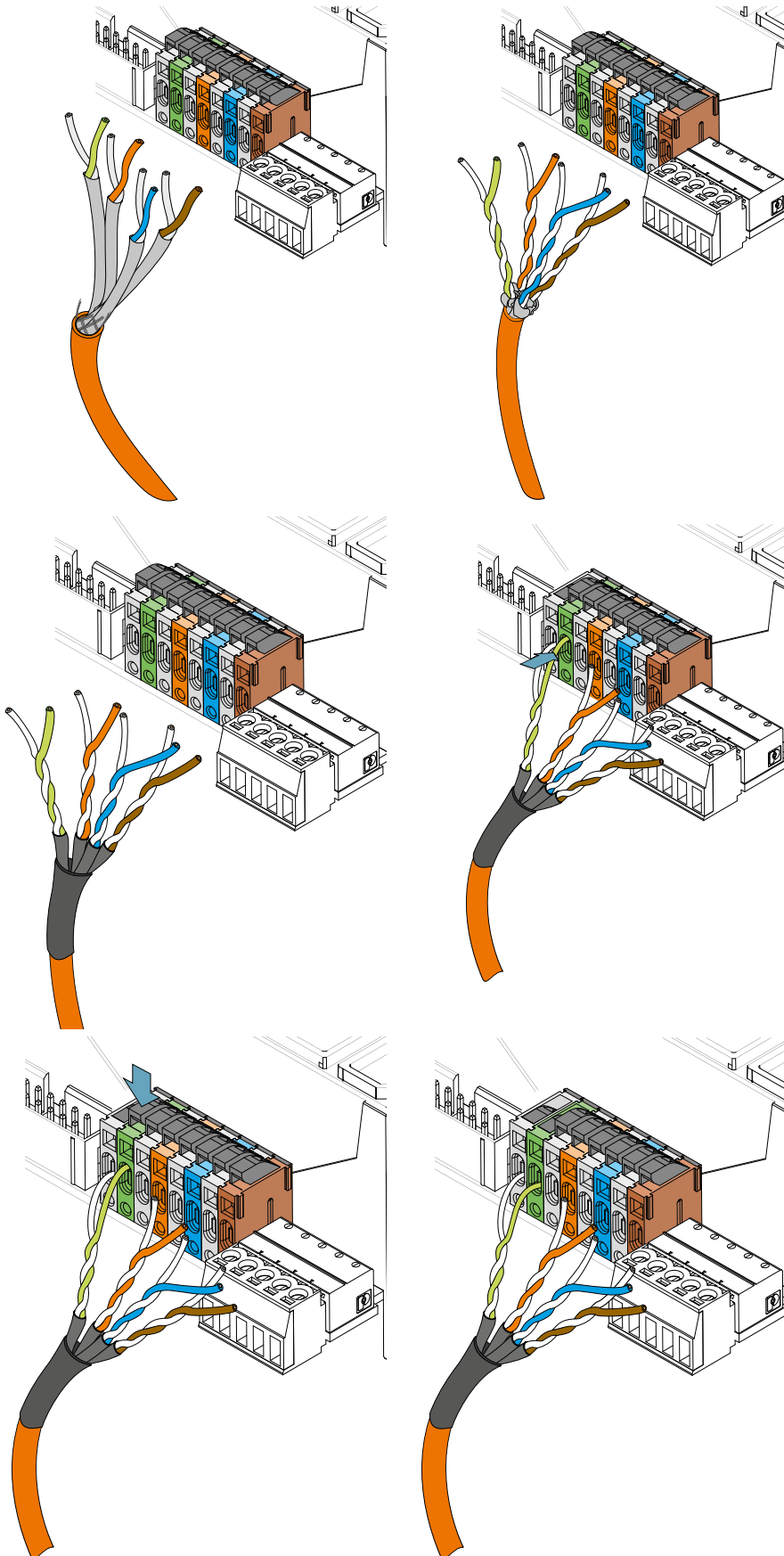
Ein Klingeltaster wird immer zwischen einem Buchstaben und einer Zahl angeschlossen. Der erste Klingeltaster liegt z.B. zwischen dem Buchstaben **A** und der Ziffer **1**. Daraus ergibt sich die Klingeltasteradresse **A1**.

Das Kamera-/Sprachmodul IP wird über die Management UI mit dem entsprechenden Bewohner und einer möglichen vorhandenen Innensprechstelle verbunden.



4.1.2 Ethernetanschluss

Das Kamera-/Sprachmodul IP wird über die Ethernetschneidklemme nach TIA/EIA 568 A (oder alternativ TIA/EIA 568 B) wie folgt angeschlossen:



1 Das normale CAT Verlegekabel bis in die Türstation ziehen.

Legen Sie die einzelnen Drähte soweit frei, wie unbedingt benötigt, um sie anzuschließen.

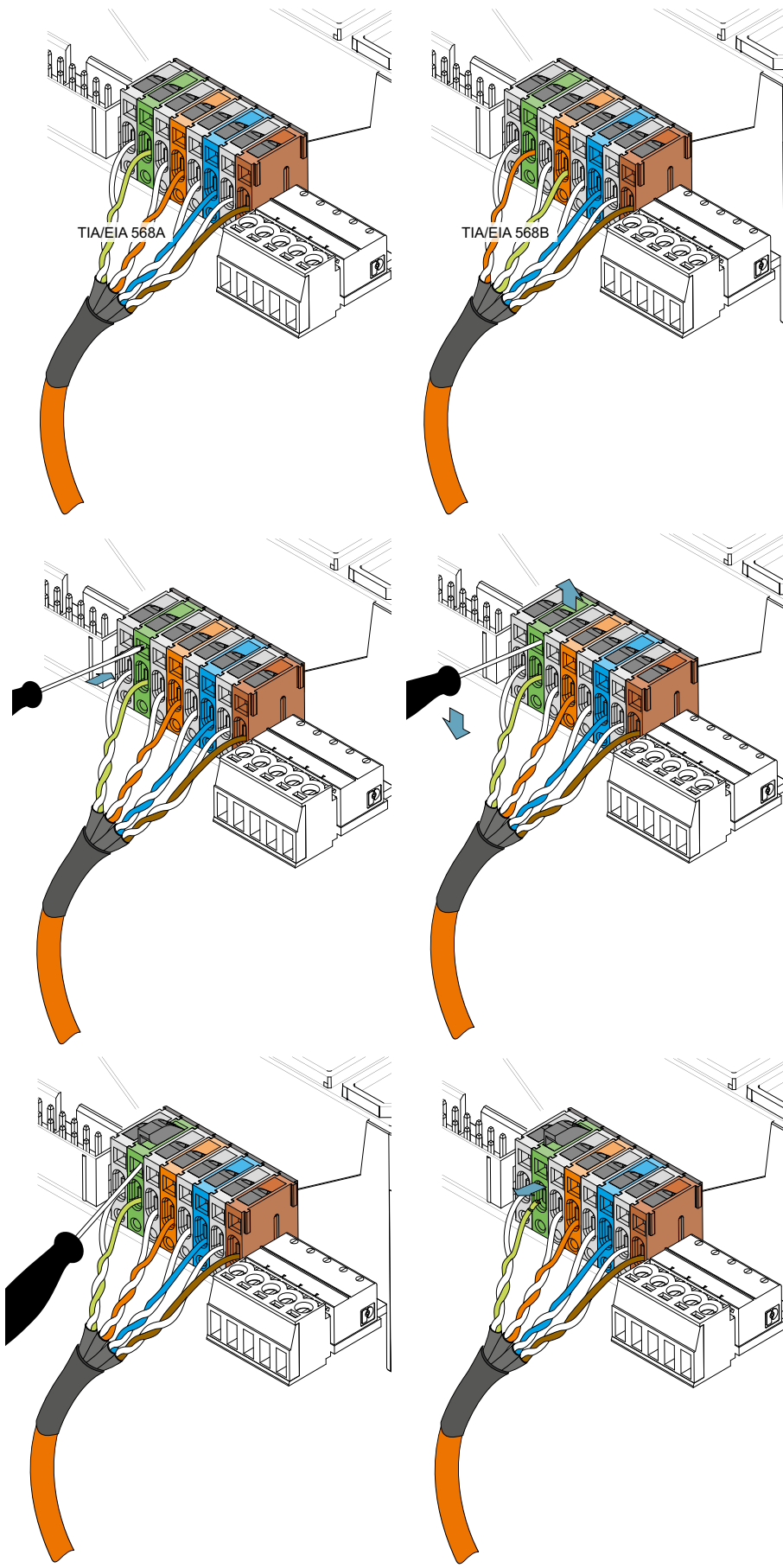
2 Entfernen Sie sämtliches Schirmgeflecht und die gesamte Folienabschirmung bis hin zum Anfang der Außenummantelung.

3 Isolieren Sie dann mögliche noch anhängende Teile der Abschirmung mit Klebeband oder Schrumpffolie ab, damit kein Kurzschluss entstehen kann.

4 Schieben Sie anschließend den einzelnen, noch ummantelten Draht oben in die ovale Öffnung der Klemme hinein, so weit es geht ...

5 ... und drücken danach die Taste oben auf der entsprechenden Klemme herunter.

6 Dadurch wird das Kabel in die Klemme hineingedrückt und die Ummantelung passend eingeschnitten.



7 Verkabeln Sie so nach und nach den gesamten Klemmenblock nach TIA/EIA 568A (Farben der einzelnen Klemmen entsprechen den Kabelfarben der CAT Kabel, miteinander verdrehte Drähetepeare liegen jeweils nebeneinander, wie links dargestellt) ...

8 ...oder alternativ nach TIA/EIA 568 B (wie TIA/EIA 568 A, nur die orangen und grünen verdrehte Drähetepeare vertauscht wie in Bild 8).

9 Ein einmal eingestecktes Kabel sollte nur in Ausnahmefällen nochmals entfernt werden!

Ist dies jedoch zwingend notwendig, führen Sie dazu einen Schraubendreher oder Ähnliches in die quadratische Öffnung über der Kabelöffnung ein.

10 Bewegen Sie dann das Ende des Schraubendrehers nach unten, ...

11 ... so dass dessen Spitze die Taste der Klemme löst und wieder nach oben schiebt.

12 Sie können nun das entsprechende Kabel nach vorne herausziehen und wieder entfernen.



ACHTUNG:
 Ein neuerliches Einstecken ist nur wenige Male und nur mit identischem Drahtdurchmesser möglich, bevor die Klemme unbrauchbar wird und ein Kontakt nicht mehr hergestellt werden kann.

4.1.3 Klingeltasterbeleuchtung

Die Tastenbeleuchtung wird über Klemmenblock 3 an den beiden rechten Klemmen angelegt:

| Klemme | Bezeichnung |
|-------------|---|
| RS458 B | ohne Funktion |
| RS458 A | ohne Funktion |
| GND | ohne Funktion |
| VCC AUX OUT | Anschluss der LED Namensschildbeleuchtung |
| GND AUX OUT | Anschluss der LED Namensschildbeleuchtung (12 VDC, max. 500 mA) |

5 Inbetriebnahme

Die Inbetriebnahme erfolgt über die Management UI, im Rahmen der Einrichtung Ihrer SKS IP-Anlage.

5.1 Einstellungen

| | |
|--|--|
| | <p>Starten Sie wie gewohnt die Management UI und rufen dann den Menüpunkt „Geräte“ im Hauptmenü links (1) auf.</p> <p>Wählen Sie in der Geräteliste das passende Kamera-/Sprachmodul IP durch Anklicken aus (2), um die Einstellungen zu bearbeiten.</p> <p>Unter 3 können Sie festlegen, ob das Videobild an die verknüpften Endgeräte oder Innensprechstellen übertragen werden soll oder nicht.</p> |
| | <p>Darunter werden die 48 möglichen Eingänge aufgelistet (4).</p> <p>Diese können hier per Dropdownliste mit den dazugehörigen Bewohnern und somit mit der entsprechenden Wohneinheit und Innensprechstelle (wenn vorhanden) verknüpft werden.</p> |

6 Technische Daten

Allgemeines

| | |
|---|--|
| Einbauhöhe der Türstation | 1,45-1,65 m (Mittelpunkt der Kameralinse) |
| Auflösung | 1280 x 720 Pixel |
| Blickwinkel | Horizontal 115° und Vertikal 90° (nicht schwenkbar) |
| Temperatur | -20 °C bis +50 °C |
| Feuchtigkeit | 20% bis 90%, nicht kondensierend |
| Gehäuse | Kunststoffgehäuse |
| Abmessungen Front (Breite x Höhe x Tiefe) | 102 x 120 x 43 mm |
| EMV-Konformität | Klasse A Dies ist eine Einrichtung der Klasse A. Diese Einrichtung kann im Wohnbereich Funkstörungen verursachen. |
| Schutzklasse | IP20 |

7 Service

7.1 Gewährleistung

Für die Gewährleistung gelten die gesetzlichen Bestimmungen (vgl. hierzu auch unsere beigegefügt bzw. im Internet unter www.sks-kinkel.de/agb/ abrufbaren und einsehbaren AGB).

Wir bieten unseren Kunden und auch Elektrofachkräften eine vereinfachte Abwicklung von Gewährleistungsfällen an. Dafür beachten Sie die Verkaufs- und Lieferbedingungen auf unserer Internetpräsenz oder wenden Sie sich an unsere SKS Support Hotline.

7.2 Service und Support

Unser Supportteam steht Ihnen mit Rat und Tat zur Seite und kümmert sich um Ihre Anliegen. Unser SKS Support ist für Sie per E-Mail und Telefon erreichbar. Bitte geben Sie stets eine möglichst genaue Fehlerbeschreibung, Projektbezeichnung, Ihren Namen und Ihre Kundennummer mit an.

Folgende Möglichkeiten stehen Ihnen zur Verfügung:



SKS Support Hotline: +49 2661 98088-112
SKS Support E-Mail: support@sks-kinkel.de

Wir bieten ausschließlich Support für das Elektro-Handwerk, Architekten und Planungsbüros – Endkunden wenden sich bitte an Ihren Elektro Handwerksbetrieb oder die Hausverwaltung.

7.3 Anschrift



SKS-Kinkel Elektronik GmbH, Im Industriegebiet 9, 56472 Hof/Westerwald
Tel.: +49 2661 98088-0, Fax: +49 2661 98088-200
E-Mail: info@sks-kinkel.de, Web: www.sks-kinkel.de

8 Entsorgungshinweise



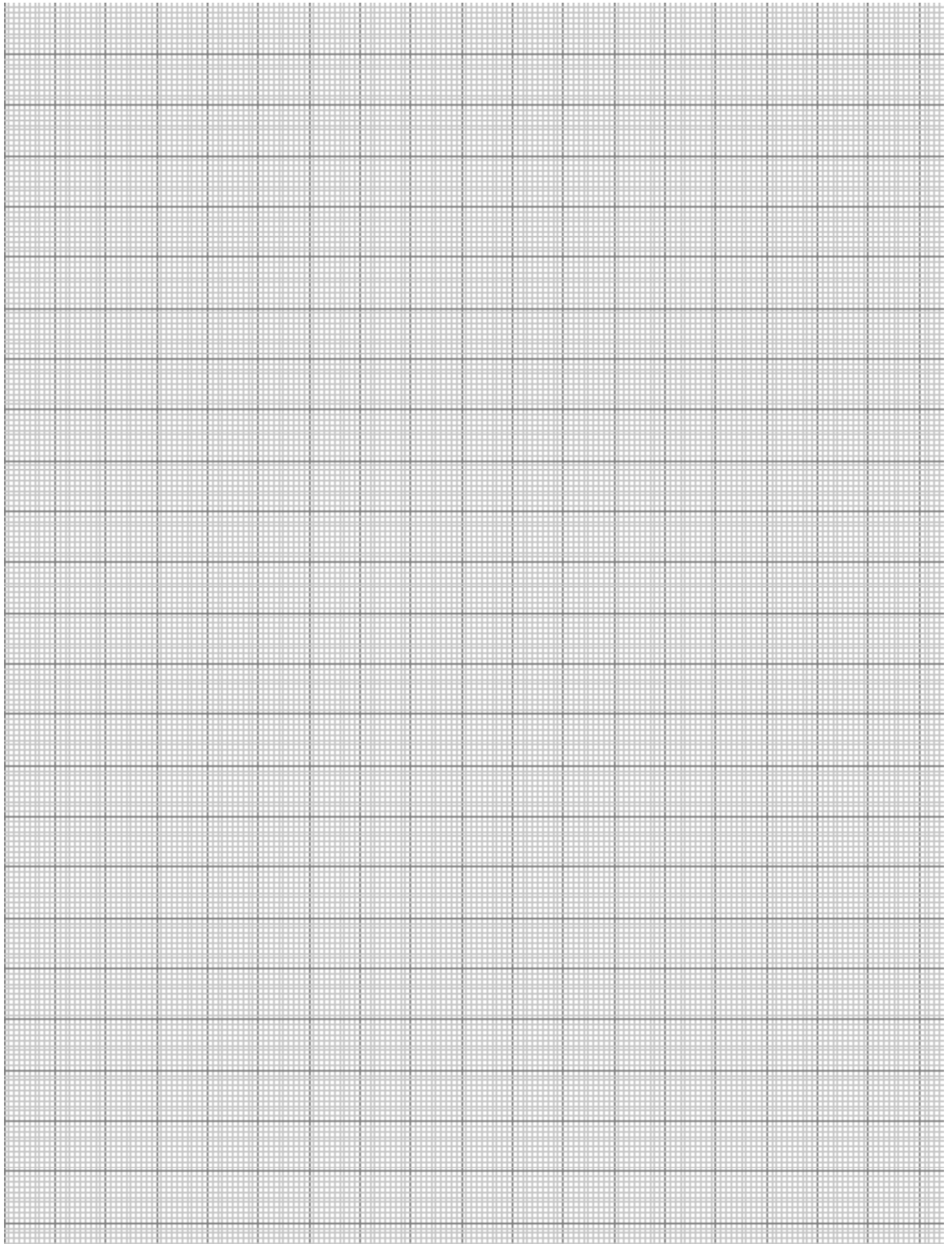
Entsorgen Sie das Gerät nicht in den Hausmüll, sondern über eine Sammelstelle für Elektronikschrott. Die zuständige Sammelstelle erfragen Sie bitte bei Ihrer Stadt- bzw. Kommunalverwaltung.

Durch die separate Sammlung von Elektro- und Elektronikgeräten sollen die Wiederverwendung, die stoffliche Verwertung bzw. andere Formen der Verwertung von Altgeräten ermöglicht sowie negative Folgen bei der Entsorgung der in den Geräten möglicherweise enthaltenen gefährlichen Stoffe auf die Umwelt und die menschliche Gesundheit vermieden werden. Entsorgen Sie die Verpackungsteile getrennt in Sammelbehältern für Pappe und Papier bzw. Kunststoff.

Die Produkte entsprechen den gesetzlichen Anforderungen, insbesondere dem Elektro- und Elektronikgerätegesetz und der REACH-Verordnung. (EU-Richtlinie 2012/19/EU WEEE und 2011/65/EU RoHS), EU-REACH-Verordnung und Gesetz zur Durchführung der Verordnung (EG) Nr.1907/2006).

9 Haftungsausschluss

Wir haben den Inhalt der Druckschrift auf Übereinstimmung mit der beschriebenen Hard- und Software geprüft. Es können dennoch Abweichungen nicht ausgeschlossen werden, so dass wir für die vollständige Übereinstimmung keine Gewähr übernehmen. Die Angaben dieser Druckschrift werden regelmäßig überprüft und notwendige Korrekturen sind in den nachfolgenden Auflagen enthalten.

10 NotizenA large grid of 10 empty rectangular boxes for taking notes. The grid is composed of 10 rows and 10 columns of small squares, creating a fine grid pattern. The boxes are arranged in a 10x10 grid, with each box being approximately 100x100 units in size. The grid is intended for users to write notes or observations during the installation or use of the device.